

PIT

PLAN INTÉGRÉ
TRANSFRONTALIER DE
L'ESPACE MONT-BLANC

SAVEURS D'HAUTEUR

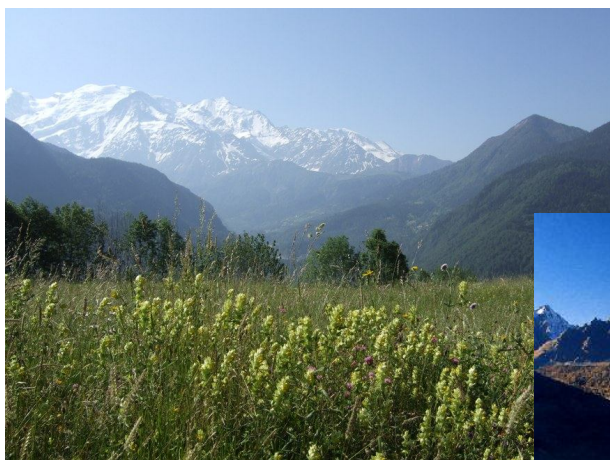
CNA Valle d'Aosta
Corso Lancieri di Aosta 15
11100 Aosta

Tel 0165.31587
Fax 0165.236702
c.grappein@cna.ao.it
www.cna.ao.it

1

STUDIO DEI BISOGNI

Confronto transfrontaliero tra i territori della Alta Savoia, della Valle d'Aosta e del Vallese



Alta Savoia

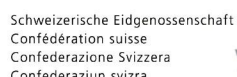


Valle d'Aosta



Vallese

a cura di
Dr Agr. Angèle Barrel
Loc. Amérique, 9 – 11020 QUART AO



PIT

PLAN INTÉGRÉ
TRANSFRONTALIER DE
L'ESPACE MONT-BLANC

SAVEURS D'HAUTEUR

CNA Valle d'Aosta
Corso Lancieri di Aosta 15
11100 Aosta

Tel 0165.31587
Fax 0165.236702
c.grappein@cna.ao.it
www.cna.ao.it

2

SOMMARIO

1.1	Premessa	3
1.2	La raccolta dati	4
1.3	L'agricoltura dell'Espace Mont Blanc	4
1.3.1	L'agricoltura della Valle d'Aosta	4
1.3.2	L'agricoltura dell'Alta Savoia	6
1.3.3	L'agricoltura del Vallese	7
1.3.4	Il confronto transfrontaliero dell'agricoltura	9
1.4	L'agricoltura dei partner dell'Espace Mont Blanc	14
1.4.1	L'agricoltura in Valdigne	14
1.4.2	L'agricoltura nel Pays du Mont-Blanc	16
1.4.3	L'agricoltura nei comuni Espace Mont-Blanc del Vallese	17
1.5	Le necessità dell'agricoltura dell'Espace Mont Blanc	18
1.5.1	Le problematiche e i bisogni della Valdigne	18
1.5.2	Le problematiche e i bisogni del Pays du Mont-Blanc	18
1.5.3	Le problematiche e i bisogni del Vallese	19
1.6	Le proposte operative per valorizzare l'agricoltura dell'Espace Mont Blanc	19
1.6.1	Le proposte della Valdigne	19
1.6.2	Le proposte del Pays du Mont-Blanc	20
1.6.3	Le proposte del Vallese	20
1.6.4	Le proposte comuni dell'Espace Mont-Blanc	21



FONDO EUROPEO DI SVILUPPO REGIONALE
FONDO EUROPEO DI SVILUPPO REGIONALE



INSIEME OLTRE
I CONFINI ENSEMBLE
PAR-DELA
LES FRONTIÈRES



Schweizerische Eidgenossenschaft
Confédération suisse
Confederazione Svizzera
Confederaziun svizra



PIT

PLAN INTÉGRÉ
TRANSFRONTALIER DE
L'ESPACE MONT-BLANC

SAVEURS D'HAUTEUR

CNA Valle d'Aosta
Corso Lancieri di Aosta 15
11100 Aosta

Tel 0165.31587
Fax 0165.236702
c.grappein@cna.ao.it
www.cna.ao.it

3

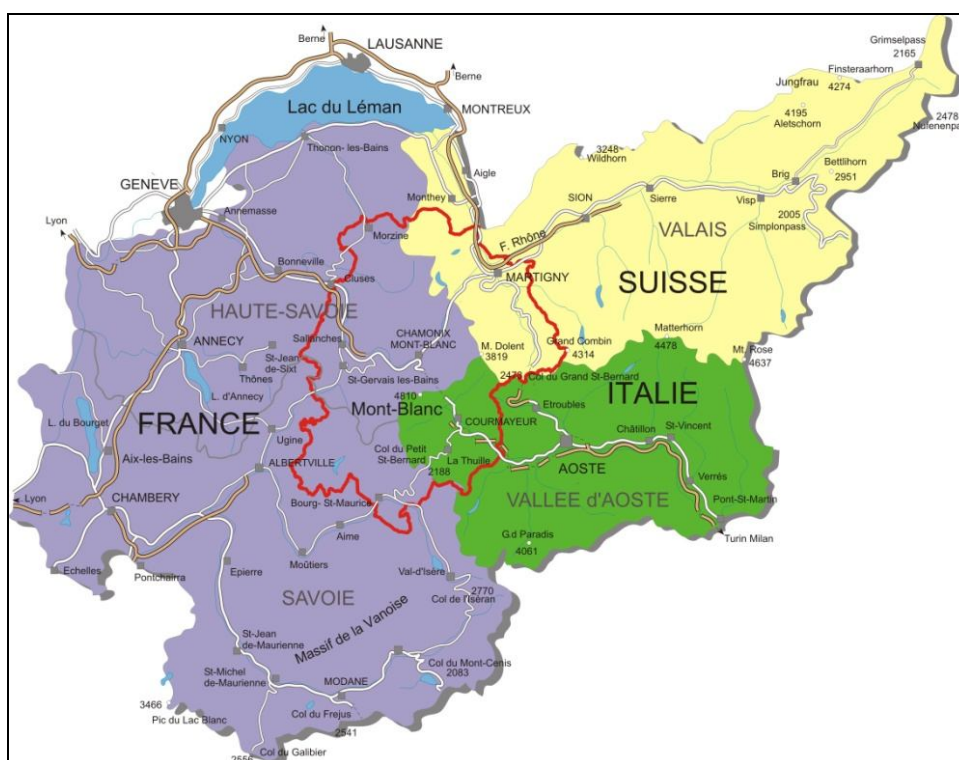
1.1 PREMESSA

Il territorio dell'Espace Mont-Blanc si trova a cavallo su tre Paesi, Francia, Italia e Svizzera, e occupa una superficie di 2800 km² circa.

È interamente compreso nella catena alpina e cinge la sua vetta più alta: il Monte Bianco (4810 m) ed è un importante crocevia in quanto è solcato da quattro direttrici di comunicazione stradale: quella del Monte Bianco, del Piccolo e del Gran San Bernardo, e del Col des Montets/Forclaz.

Le Istituzioni che sono direttamente coinvolte nell'EMB sono il Cantone del Vallese, SIVOM du Pays du Mont Blanc e Regione Autonoma Valle d'Aosta.

Attualmente, il comprensorio dell'EMB comprende 35 comuni: 15 in Savoia ed Alta Savoia, 5 in Valle d'Aosta e 15 nel Vallese. In totale, l'intera area conta circa 100.000 abitanti.



Schweizerische Eidgenossenschaft
Confédération suisse
Confederazione Svizzera
Confederaziun svizra



1.2 LA RACCOLTA DATI

I dati della Valle d'Aosta (Italia) sono stati ottenuti attraverso la consultazione dei dati del censimento dell'agricoltura 2010, della banca dati dell'Assessorato Agricoltura e Risorse naturali relativa alle aziende agricole aggiornata a dicembre 2008 e della ricerca condotta nel 2008 su tutti gli operatori della Valdigne (*"Etude transfrontalière des besoins"* a cura di Eva Villa).

I dati della Alta Savoia (Francia) derivano dal *"resencement général agricole 2010"* e dal rapporto sulla banca dati BASAGRI 2009.

I dati relativi al Vallese (Svizzera) sono stati desunti dal *"Office fédéral de la statistique"* della Confederazione Svizzera.

1.3 L'AGRICOLTURA DELL'ESPACE MONT BLANC

1.3.1 L'agricoltura della Valle d'Aosta

Dai dati provvisori del 6° censimento dell'agricoltura 2010, l'agricoltura della Valle d'Aosta è caratterizzata da 3.517 aziende (-41,1% rispetto al 2000) e una superficie agricola utilizzata di 55.383,89 ha (-22,1% rispetto al 2000).

La SAU è composta principalmente da prati permanenti e pascoli (98% della SAU), mentre le altre coltivazioni agricole specializzate sono costituite dalla vite che occupa circa 430 ha e dai fruttiferi che raggiungono poco più di 300 ha. I seminativi e gli orti familiari coprono lo 0,57 % della SAU della regione.

COLTIVAZIONI	Superficie investita	% su SAU
prati permanenti e pascoli	54.118	97,72%
Vite	432	0,78%
fruttiferi	308	0,56%
seminativi	212	0,38%
orti familiari	101	0,18%
altro	212	0,38%
SAU	55.384	

Le aziende agricole valdostane censite ammontano a 3.517 aziende, di cui 1.529 sono aziende zootecniche, 1.362 sono vitivinicole e quelle frutticole ammontano a 1.095.

Le aziende zootecniche si distinguono in 1.176 allevamenti con bovini da latte, 129 allevamenti di ovini e 224 gestiscono caprini.

PIT

PLAN INTÉGRÉ
TRANSFRONTALIER DE
L'ESPACE MONT-BLANC

SAVEURS D'HAUTEUR

CNA Valle d'Aosta
Corso Lancieri di Aosta 15
11100 Aosta

Tel 0165.31587
Fax 0165.236702
c.grappein@cna.ao.it
www.cna.ao.it

5

Aziende zootecniche	n.
Con bovini	1.176
Con ovini	129
Con caprini	224
Totale complessivo	1.529

Le aziende zootecniche hanno un patrimonio che ammonta a 32.953 capi bovini, di cui 17269 vacche da latte (-15,3% e -12,4% rispetto al 2000), 2.256 capi ovini (+1,8% rispetto al 2000) e 3.528 capi caprini (+3,8% rispetto al 2000).

animali presenti sul territorio	capi bovini	di cui Vacche	capi ovini	capi caprini
Totale complessivo	32.953	17.269	2.256	3.528

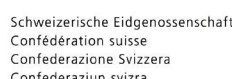
I dati del censimento rilevano che in agricoltura lavorano 8.248 persone, di cui il 90% fa parte del nucleo familiare dell'azienda e il restante 10% è dato da manodopera salariata.

categoria di manodopera aziendale	Persone 2010	
Conduttore	3.502	42%
Coniuge	1.710	21%
parenti del conduttore	2.225	27%
altra manodopera aziendale in forma continuativa	196	2%
altra manodopera aziendale in forma saltuaria	615	8%
totale manodopera aziendale	8.248	100%

I conduttori delle aziende agricole sono per il 68% dei casi maschi e per il restante 32% donne. In merito alla classe di età degli stessi, si evince che poco meno di 500 conduttori (14% sul totale) hanno un'età inferiore a 40 anni, a fronte di 1.600 conduttori che superano i 60 anni di età.

capoazienda per classe di età	Totale	
meno di 40 anni	491	14%
tra 40 anni e 60 anni	1.427	41%
oltre i 60 anni	1.601	45%
	3.519	100%

Infine l'analisi del titolo di studio dei capoazienda rileva che solo il 4% dei conduttori ha una diploma e/o laurea ad indirizzo agrario, mentre i conduttori diplomati e/o laureati in altro indirizzo raggiungono la percentuale del 16%. Il 71% dei conduttori ha un titolo di studio corrispondente alla scuola elementare e/o scuola media inferiore.



PIT

PLAN INTÉGRÉ
TRANSFRONTALIER DE
L'ESPACE MONT-BLANC

SAVEURS D'HAUTEUR

CNA Valle d'Aosta
Corso Lancieri di Aosta 15
11100 Aosta

Tel 0165.31587
Fax 0165.236702
c.grappein@cna.ao.it
www.cna.ao.it

6

capoazienda Per titolo di studio	n.	%
Laurea - Indirizzo Agrario	24	1%
Laurea - Altro tipo	74	2%
Diploma superiore - Indirizzo Agrario	108	3%
Diploma superiore - Altro tipo	488	14%
Diploma di qualifica - Indirizzo Agrario	53	2%
Diploma di qualifica - Altro tipo	251	7%
Scuola media inferiore	1.303	37%
Scuola elementare	1.212	34%
Nessun titolo	6	0%

1.3.2 L'agricoltura dell'Alta Savoia

Dai dati del censimento agricolo 2010, l'agricoltura della Alta Savoia è caratterizzata da 3.120 aziende (-39% rispetto al 2000) e una superficie agricola utilizzata di 125.297 ha (-9% rispetto al 2000).

La SAU è composta principalmente da prati permanenti (73% della SAU), colture foraggere (16,62% della SAU) e seminativi (9% della SAU), mentre le altre coltivazioni agricole specializzate sono costituite dai fruttiferi che occupano circa 467 ha e i vigneti che raggiungono poco più di 220 ha. Gli ortaggi coprono lo 0,30% della SAU della regione.

COLTIVAZIONI	Superficie investita	% su SAU
prati permanenti e pascoli	91.695	73,18%
colture foraggere	20.823	16,62%
seminativi	11.222	8,96%
altro	487	0,39%
Fruttiferi	467	0,37%
ortaggi	375	0,30%
Vite	228	0,18%
SAU	125.297	

Le aziende agricole della Alta Savoia censite ammontano a 3.120 aziende.

Nell'ambito delle colture arboree specializzate, si contano 39 aziende vitivinicole e 58 aziende frutticole. Le aziende che coltivano i seminativi sono 341, mentre le aziende orticole ammontano a 138.

Vi sono 1.203 aziende zootecniche con bovini da latte e 540 aziende con ovi-caprini.



Schweizerische Eidgenossenschaft
Confédération suisse
Confederazione Svizzera
Confederaziun svizra



PIT

PLAN INTÉGRÉ
TRANSFRONTALIER DE
L'ESPACE MONT-BLANC

SAVEURS D'HAUTEUR

CNA Valle d'Aosta
Corso Lancieri di Aosta 15
11100 Aosta

Tel 0165.31587
Fax 0165.236702
c.grappein@cna.ao.it
www.cna.ao.it

7

Aziende zootecniche	n.
Con bovini	1.203
Con ovi- caprini	540
Totale complessivo	1.743

Le aziende zootecniche hanno un patrimonio che ammonta a 112.529 capi bovini (di cui 51.237 vacche da latte), 21.937 capi ovini e 8.616 capi caprini.

animali presenti sul territorio	capi bovini	di cui Vacche	capi ovini	capi caprini
Totale complessivo	112.529	51.237	21.937	8.616

I dati del censimento rilevano che in agricoltura lavorano in modo continuativo 6.459 persone, di cui il 89% fa parte del nucleo familiare dell'azienda e il restante 11% è dato da manodopera salariata.

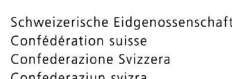
categoria di manodopera aziendale	Persone 2010	
Conduttore	4.193	65%
Coniuge	810	13%
Parenti del conduttore	764	12%
Altra manodopera aziendale in forma continuativa	692	11%
totale manodopera aziendale	6.459	100%

Dall'analisi della classe di età dei capoazienda, si evince che circa il 24% dei conduttori ha un'età inferiore a 40 anni, il 61% ha un'età compresa tra 40 e 60 anni, mentre il restante 15% supera i 60 anni di età.

1.3.3 L'agricoltura del Vallese

Dai dati statistici del 2010, l'agricoltura del Vallese è caratterizzata da 3.907 aziende (-28% rispetto al 2000) e una superficie agricola utilizzata di 37.435 ha.

La SAU è composta principalmente da prati permanenti e pascoli (73% della SAU). A seguire le colture arboree specializzate costituiscono oltre il 16% della SAU, in particolare la vite occupa più di 4.000 ha, mentre i fruttiferi coprono 2.190 ha. Le altre coltivazioni agricole specializzate sono costituite dai seminativi (3,35%) e le colture foraggere artificiali (3,14%). Gli ortaggi coprono la percentuale del 0,86% della SAU della regione.



PIT

PLAN INTÉGRÉ
TRANSFRONTALIER DE
L'ESPACE MONT-BLANC

SAVEURS D'HAUTEUR

CNA Valle d'Aosta
Corso Lancieri di Aosta 15
11100 Aosta

Tel 0165.31587
Fax 0165.236702
c.grappein@cna.ao.it
www.cna.ao.it

8

Coltivazioni	Superficie investita	% su SAU
prati permanenti e pascoli	27.209	72,68%
Vite	4.065	10,86%
Fruttiferi	2.190	5,85%
seminativi	1.254	3,35%
altro	1.216	3,25%
colture foraggere	1.177	3,14%
ortaggi	323	0,86%
SAU	37.435	

Le aziende agricole del Vallese censite ammontano a 3.907 aziende.

Le aziende che gestiscono prati e pascoli ammontano a 2.366, quelle che coltivano i seminativi (cereali e patate) sono 385, mentre le aziende orticole ammontano a 177.

Nell'ambito delle colture arboree specializzate, si contano 1.918 aziende vitivinicole e 574 aziende frutticole.

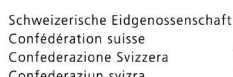
Le aziende zootecniche ammontano a 2.619 e gestiscono complessivamente 32.383 capi bovini e 70.803 capi ovi-caprini.

Aziende zootecniche	n.
Con bovini	1.386
<i>Di cui vacche da latte</i>	<i>1.143</i>
Con ovini	912
Con capirini	321
Totale complessivo	2.619

animali presenti sul territorio	capi bovini	<i>di cui Vacche</i>	capi ovini	capi caprini
Totale complessivo	32.383	11.852	63.819	7.004

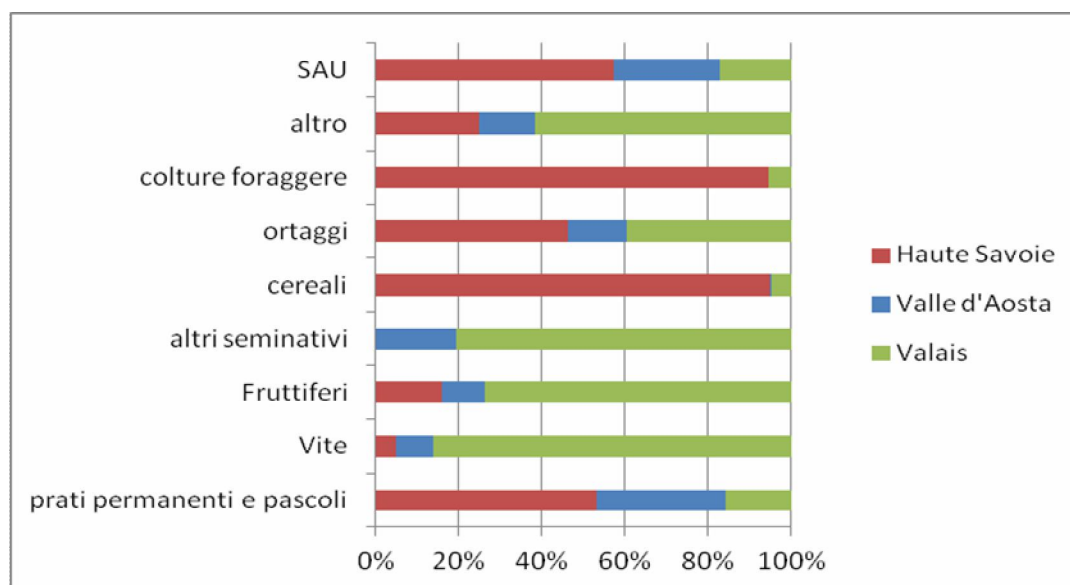
I dati del censimento rilevano che in agricoltura lavorano 9.855 persone, di cui il 75% fa parte del nucleo familiare dell'azienda e il restante 25% è dato da manodopera salariata.

categoria di manodopera aziendale	Persone 2010	
conduttore e parenti	7.413	75%
altra manodopera aziendale	2.442	25%
totale manodopera aziendale	9.855	100%

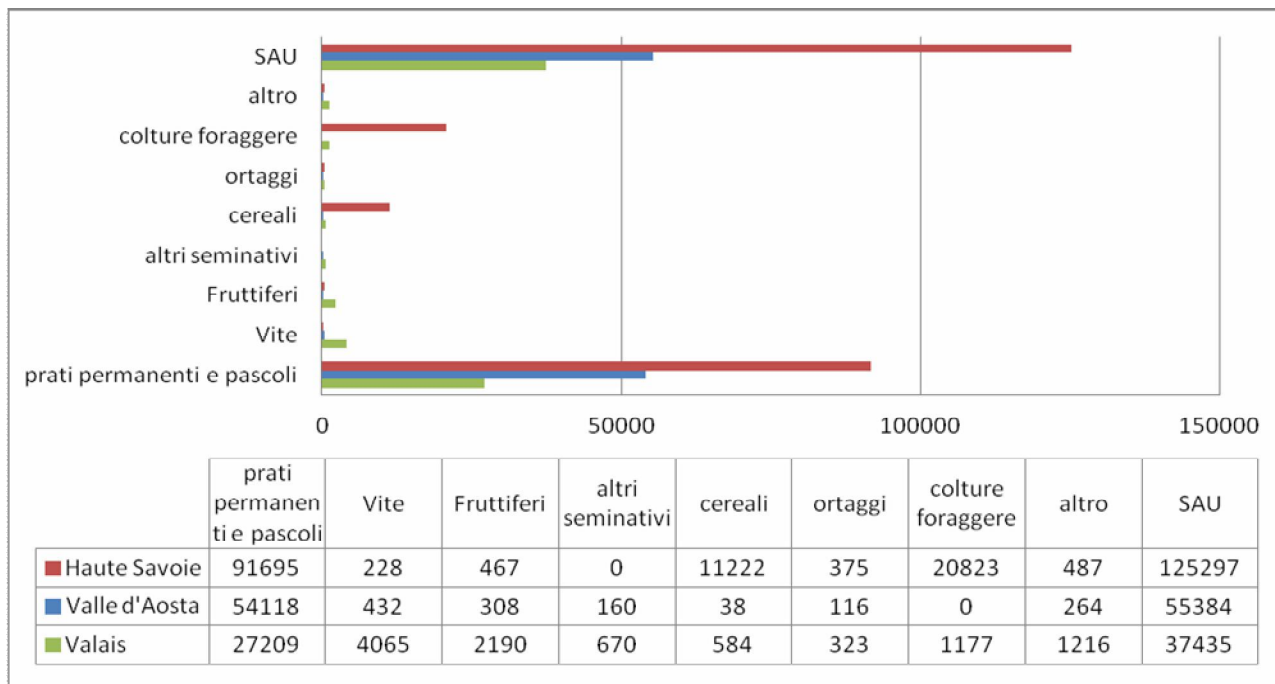


1.3.4 Il confronto transfrontaliero dell'agricoltura

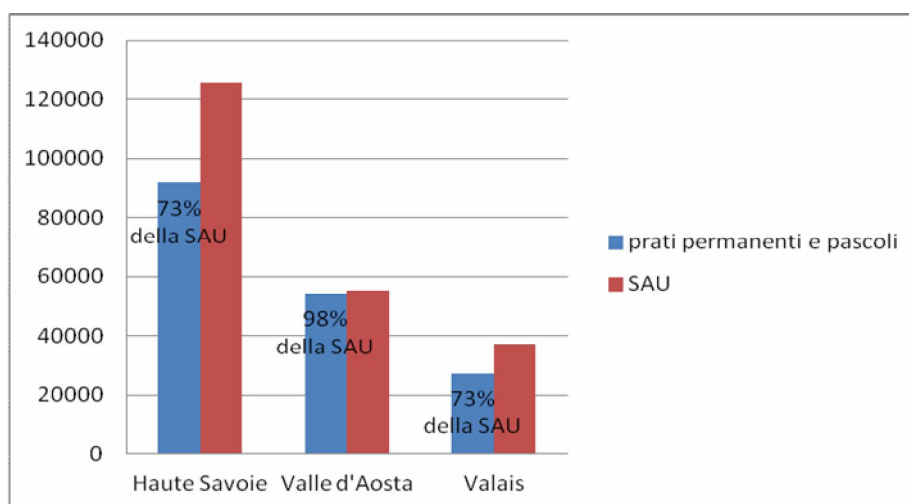
In base ai dati raccolti si evince che la SAU dell'espacio Mont-Blanc si situa sul territorio francese per il 57%, sul territorio valdostano per il 25% e il restante 17% nel Vallese.



Le coltivazioni più diffuse sono i prati permanenti e pascoli e sono presenti con percentuali di diffusione variabili tra i tre territori. Si può notare che le colture foraggere e i cereali sono assai rappresentativi in Alta Savoia, mentre i fruttiferi e la vite sono maggiormente diffusi nel Vallese.



I prati permanenti e pascoli hanno una percentuale di diffusione nei tre territori che varia dal 73% della SAU per la Alta Savoia e il Vallese, mentre in Valle d'Aosta tali colture ammontano al 98% della SAU.



Analizzando le altre colture, si può notare una forte diversificazione agricola nel Vallese caratterizzata sia dalla differenziazione colturale sia dalla superficie utilizzata, mentre in Alta Savoia si riscontrano ampie superfici coltivate a colture foraggere e cereali e modeste superfici utilizzate per le colture orto-frutticole rispetto alla SAU a disposizione. La SAU della Valle d'Aosta è

PIT

PLAN INTÉGRÉ
TRANSFRONTALIER DE
L'ESPACE MONT-BLANC

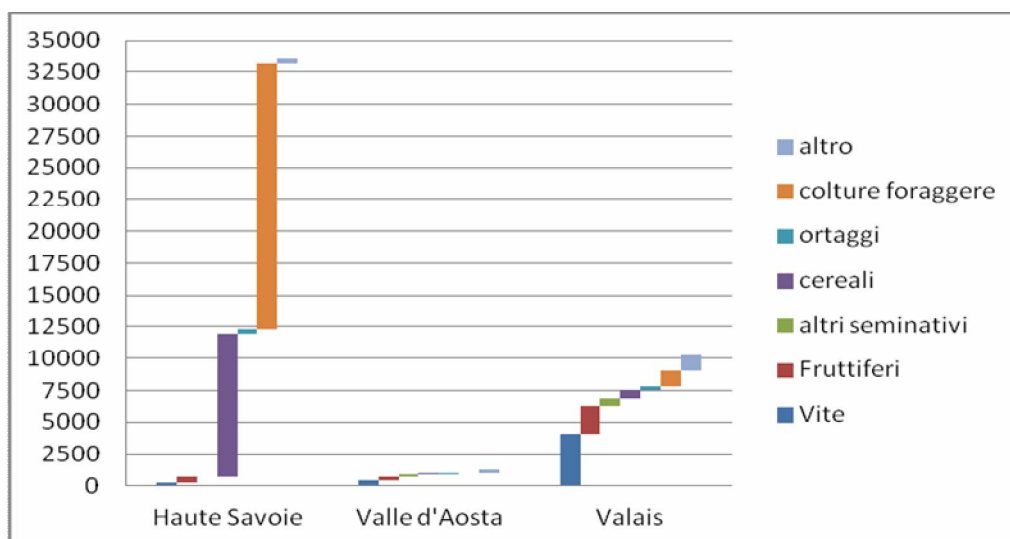
SAVEURS D'HAUTEUR

CNA Valle d'Aosta
Corso Lancieri di Aosta 15
11100 Aosta

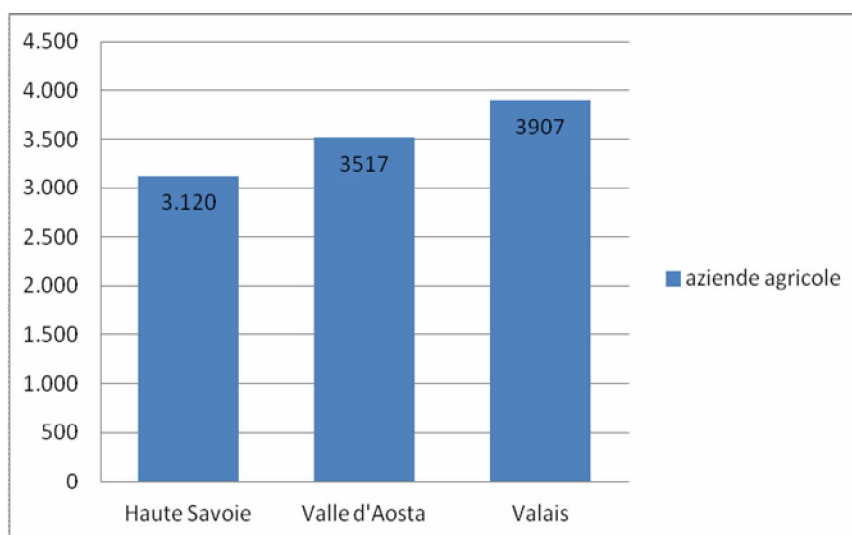
Tel 0165.31587
Fax 0165.236702
c.grappein@cna.ao.it
www.cna.ao.it

11

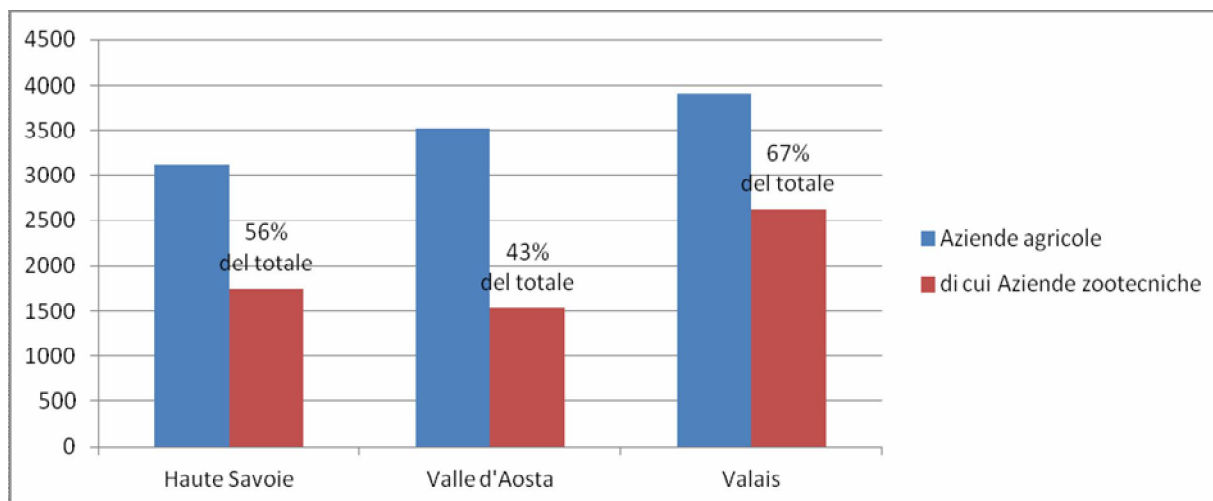
quasi completamente destinata ai prati e pascoli, soltanto il 2% della SAU ha una destinazione diversa, con superfici complessive assai modeste destinate a varie colture.



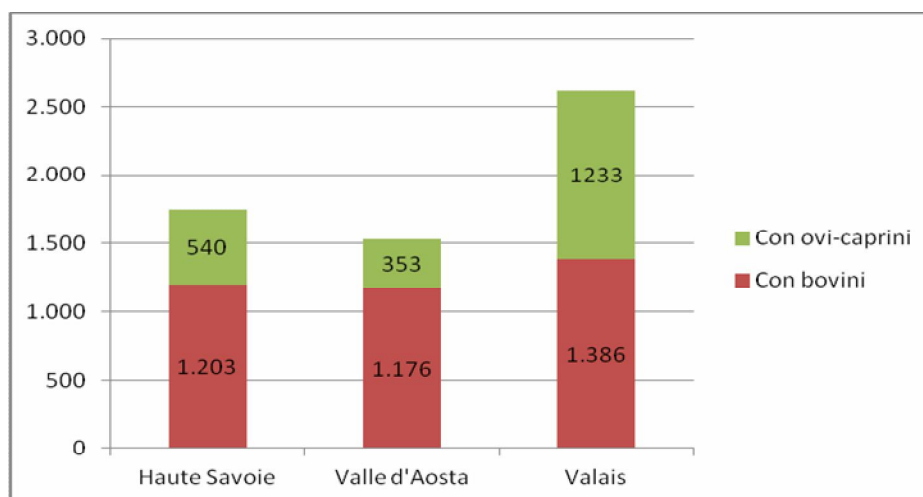
Dal confronto relativo alle aziende agricole, si evince che il numero delle stesse è molto simile tra i territori transfrontalieri.



Per quanto riguarda il settore zootecnico, la percentuale di aziende zootecniche sul totale varia da territorio a territorio. Si passa dal 43% del totale per la Valle d'Aosta (1529 aziende) al 67% del Vallese (2619 aziende). La Alta Savoia è caratterizzata da 1742 aziende zootecniche, corrispondenti al 56% del totale.



In Alta Savoia e Valle d'Aosta gli allevamenti bovini prevalgono su quelli ovi-caprini, con rispettivamente la percentuale del 69% e del 77%. La situazione è invece diversa per quanto riguarda il Vallese dove le due tipologie di allevamenti hanno un numero di aziende molto simile (allevamenti bovini 1.386, allevamenti ovo-caprini 1.233).



I dati relativi ai capi di bestiame presenti sui tre territori transfrontalieri evidenziano delle differenze abbastanza marcate.

In particolare la Alta Savoia ha un numero di capi bovini decisamente superiore agli altri due territori (112.000 capi), i quali hanno un numero di capi molto simile (circa 32.000 capi bovini). La percentuale di vacche da latte sul totale si aggira intorno al 50% per Alta Savoia (47%) e Valle d'Aosta (52%), mentre il patrimonio bovino di vacche da latte del Vallese rappresenta solo il 37% del totale.

PIT

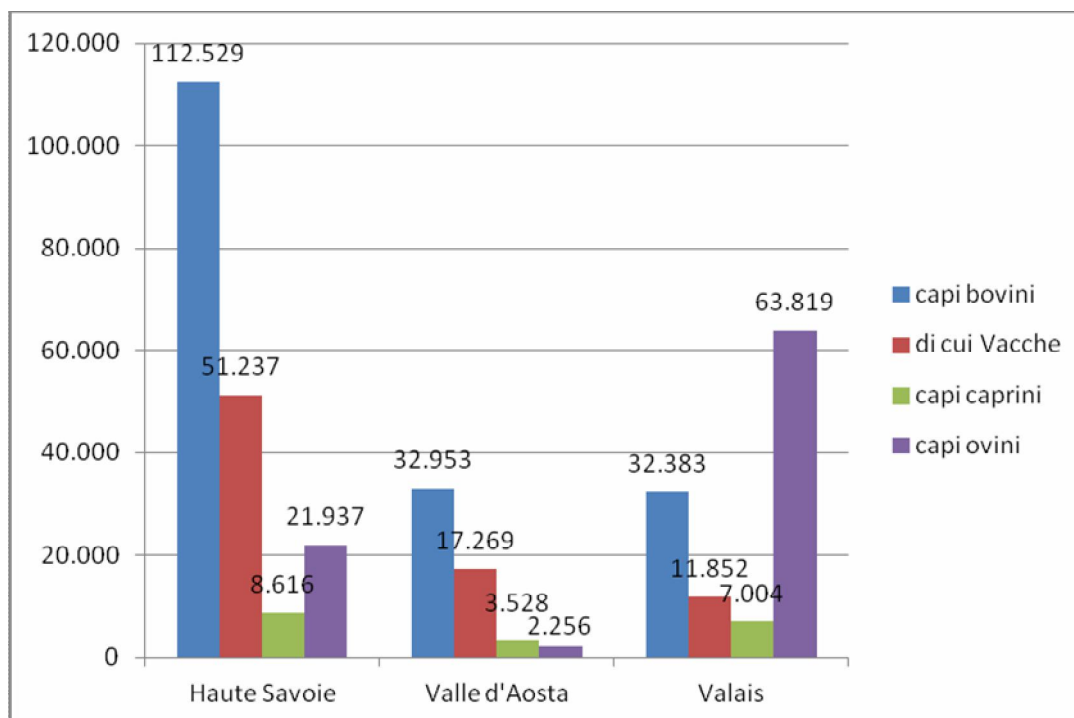
PLAN INTÉGRÉ
TRANSFRONTALIER DE
L'ESPACE MONT-BLANC

SAVEURS D'HAUTEUR

CNA Valle d'Aosta
Corso Lancieri di Aosta 15
11100 Aosta

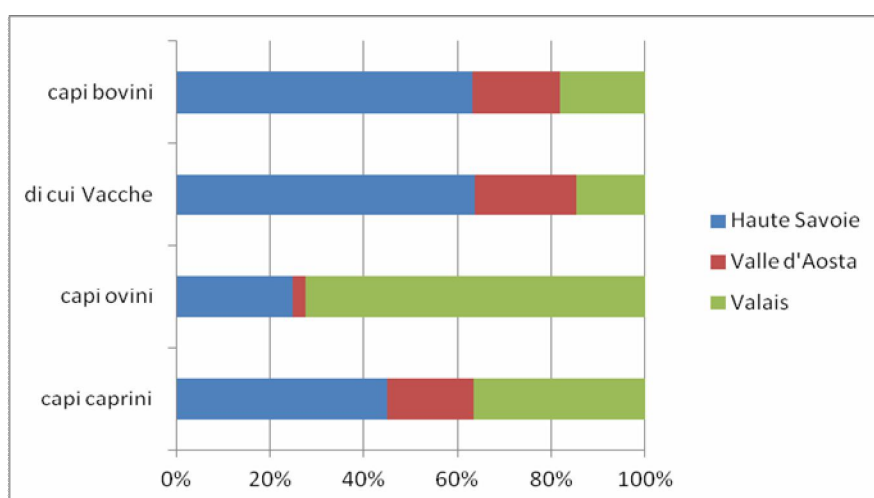
Tel 0165.31587
Fax 0165.236702
c.grappein@cna.ao.it
www.cna.ao.it

13



Un ulteriore dato che differenzia le tre realtà territoriali è dato dal patrimonio ovi-caprino che varia di molto da regione a regione: dai quasi 64.000 capi ovini del Vallese, ai 22.000 ovini della Alta Savoia e al numero molto contenuto della Valle d'Aosta (2.256 capi).

La situazione dei capi caprini non presenta una differenza così accentuata: il patrimonio caprino del Vallese e della Alta Savoia è numericamente simile.



1.4 L'AGRICOLTURA DEI PARTNER DELL'ESPACE MONT BLANC

1.4.1 L'agricoltura in Valdigne

Per quanto riguarda la superficie dichiarata (18.500 ha), sono censiti circa 6.800 ettari di superficie agricola utilizzata, 1.200 ha di boschi e la restante parte (incolti e tare) ammonta a 11.700 ha.

La SAU è composta principalmente da prati e pascoli permanenti; i prati irrigui e asciutti costituiscono l'11% della superficie, mentre i pascoli ammontano a oltre l'88% della SAU.

Le qualità colturali dichiarate sono le seguenti:

Qualità colturali	Superficie (ha)	% su SAU
pascolo magro	5.259	77,40%
pascolo fertile	753	11,08%
prato	740	10,89%
vigneto	28	0,41%
seminativi	11	0,16%
frutteti	4	0,06%
altro	1	0,02%
	6.795	100,00%

Dai dati disponibili dell'anagrafe regionale, le aziende presenti sul territorio della Valdigne sono di seguito riportate:

Comune residenza	n. Aziende	%
Courmayeur	12	6%
La Salle	79	38%
La Thuile	14	7%
Morgex	79	38%
Pre'-Saint-Didier	22	11%
Totale complessivo	206	100%

In funzione della SAU dalle stesse gestite, si possono classificare le aziende nelle seguenti tipologie:

Comune residenza	Foraggicola	%	Miste	%	Viticola	%	Altro	%	Totale complessivo
Courmayeur	9	75%	1	8%	2	17%		0%	12
La Salle	61	77%	12	15%	6	8%		0%	79
La Thuile	12	86%		0%		0%	2	14%	14
Morgex	24	30%	33	42%	22	28%		0%	79
Pre'-Saint-Didier	22	100%		0%		0%		0%	22
Totale complessivo	128	62%	45	22%	30	15%	2	1%	206

Le aziende zootecniche ammontano a 83 e gestiscono complessivamente 248 capi bovini e 54 capi ovi-caprini.

aziende zootecniche	n. aziende	%
Courmayeur	8	10%
La Salle	36	43%
La Thuile	6	7%
Morgex	20	24%
Pre'-Saint-Didier	13	16%
Totale complessivo	83	100%

animali presenti sul territorio	capi bovini	di cui Vacche	capi caprini	capi ovini
Courmayeur	17	4	5	8
La Salle	101	28	9	14
La Thuile	17	4	3	2
Morgex	60	14	1	10
Pre'-Saint-Didier	53	13	1	1
Totale complessivo	248	63	19	35

La produzione agroalimentare della Valdigne è caratterizzata principalmente dalla filiera lattiero-casearia e da quella vitivinicola.

In particolare il settore lattiero-caseario si basa sulla presenza sul territorio di un caseificio cooperativo "caseificio Valdigne" che trasforma 132.000 t di latte in forme di fontina (15.000 forme) e il caseificio fratelli Panizzi che ha una produzione lattiero-casearia variegata (formaggi stagionati, formaggi freschi, yogurt) ottenuta da circa 21.000 t di latte. Inoltre vi sono piccole realtà aziendali che trasformano in proprio con un punto vendita aziendale.

Il settore vitivinicolo è caratterizzato dalla *cave du vin blanc de Morgex et de La Salle* che raccoglie la maggior parte della produzione vinicola locale (150.000 bottiglie/anno) e da alcune cantine private (5 *viticulteurs encaveurs*) con una produzione che sia attestata sulle 15.000 bottiglie.

La filiera carne è poco strutturata: le aziende zootecniche vendono i vitelli principalmente ai commercianti senza grandi ricavi. L'unica eccezione è data dalla cooperativa des *éleveurs* che si occupa di tutta la filiera dalla macellazione alla vendita di carne e prodotti trasformati.

Le filiere cereali e ortaggi sono presenti con numeri molto esigui sul territorio, inoltre la produzione è quasi totalmente destinata all'autoconsumo.

1.4.2 L'agricoltura nel Pays du Mont-Blanc

In base ai dati provenienti da AGRESTE - *Recensement Agricole 2010* la situazione dell'agricoltura nei comuni del Pays du Mont-Blanc sono di seguito riportati:

Comune	n. aziende	SAU (ha)	capi	Orientation dominante de la commune (OTEX) technico-économique
Chamonix-Mont-Blanc	7	960	241	Exploitations avec ovins, caprins et autres herbivores
Combloux	22	597	564	Exploitations bovines spécialisées — orientation lait
Les Contamines-Montjoie	8	356	61	Exploitations bovines — lait, élevage et viande combinés
Cordon	29	722	607	Exploitations bovines — lait, élevage et viande combinés
Demi-Quartier	19	560	459	Exploitations avec ovins, caprins et autres herbivores
Domancy	15	785	802	Exploitations bovines spécialisées — orientation lait
Les Houches	8	476	152	Exploitations avec ovins, caprins et autres herbivores
Megeve	56	1.490	1021	Exploitations bovines spécialisées — orientation lait
Passy	18	692	421	Exploitations avec ovins, caprins et autres herbivores
Praz-Sur-Arly	20	622	448	Exploitations bovines spécialisées — orientation lait
Saint-Gervais-Les-Bains	28			Part des non répondants trop élevée dans la commune
Sallanches	51	1.989	1503	Exploitations bovines — lait, élevage et viande combinés
Servoz	9	102	116	Exploitations bovines spécialisées — orientation lait
Vallorcine	3	80	37	Exploitations de polyculture et polyélevage
	265	9.431	6.432	

PIT

PLAN INTÉGRÉ
TRANSFRONTALIER DE
L'ESPACE MONT-BLANC

SAVEURS D'HAUTEUR

CNA Valle d'Aosta
Corso Lancieri di Aosta 15
11100 Aosta

Tel 0165.31587
Fax 0165.236702
c.grappein@cna.ao.it
www.cna.ao.it

17

La produzione agroalimentare del Pays du Mont-Blanc è caratterizzata principalmente dalla filiera lattiero-casearia.

In particolare il settore lattiero-caseario produce annualmente 10.000 t di latte, di cui il 13% è trasformato dalle aziende agricole e l'87% dalle 4 cooperative presenti sul territorio (Mont Blanc, Val d'Arly, Saisies, Beaufort).

La filiera carne è poco sviluppata e il macello di Megève ha un utilizzo prevalentemente locale per autoconsumo. La produzione stimata di carne macellata a Megève è di 200 t all'anno. Il Pays du Mont-Blanc alleva 361 capi bovini da carne, 3.939 ovini e 4.104 agnelli.

Le filiere arboree specializzate (frutticoltura, viticoltura) e i settori cereali e ortaggi costituiscono il 15% del potenziale economico dell'area.

1.4.3 L'agricoltura nei comuni espace Mont-Blanc del Vallese

La produzione agroalimentare del Vallese nel 2010 è stata stimata in 10.343 miliardi di franchi svizzeri. La produzione è molto varia ed è economicamente così ripartita:

produzione agricola	%
Animali e prodotti animali derivati	46,6
Piante e prodotti vegetali	43,6
Servizi agricoli e attività connesse	9,8
totale	100,0

La filiera lattiero-casearia si basa su una produzione di latte annuale (dati 2010) di 41.758.000 t.

Il settore vitivinicolo è caratterizzato da una produzione di circa 49.500 t di uva e circa 393.000 hl di vino.

La produzione ortofrutticola ammonta a 68.160 t, di cui 57.600 t di frutta (mele, pere, albicocche, fragole e lamponi) e i restanti 10.560 t di ortaggi (carote, pomodori, cavolfiori, asparagi, zucchine).

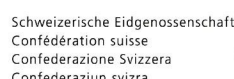
Infine si evidenzia l'importanza in numeri della filiera cereali con 584 ha coltivati (di cui 392 ha a frumento e 184 ha a segale) e quasi 40.000 t di produzione.

Non vi sono dati specifici sull'agricoltura dei 15 comuni facenti parte dell'Espace Mont-Blanc.

Dalla consultazione del sito www.valais-terroir.ch si possono ottenere alcune informazioni in merito alle aziende agricole e agroalimentari che operano sul territorio e sui prodotti agroalimentari offerti.

In particolare vi sono:

- 3 aziende che producono e vendono frutta (albicocche, pere, mele, fragole e lamponi);
- 1 azienda che produce e vende ortaggi (patate e asparagi)
- 3 aziende della filiera lattiero-caseario - settore bovino (vendita di latte, formaggi e altri prodotti)



- 2 aziende della filiera lattiero-caseario - settore ovi-caprino (vendita formaggi di capra)
- 2 aziende che producono e vendono miele
- 1 azienda che produce erbe officinali
- 2 aziende che vendono la carne bovina (viande Hérens)
- 6 panetterie che producono e vendono il "pain de seigle valaisan AOC"
- Infine si contano delle aziende che producono prodotti trasformati quali marmellate (4), succhi di frutta (6), birra artigianale (1), distillati e grappe (3)

1.5 LE NECESSITÀ DELL'AGRICOLTURA DELL'ESPACE MONT BLANC

1.5.1 Le problematiche e i bisogni della Valdigne

Dallo studio dei bisogni realizzato in Valdigne, emergono le seguenti problematiche:

- gli imprenditori agricoli della Valdigne hanno un'età media elevata (maggiore di 50 anni).
- All'interno dell'azienda zootecnica vi sono scarse possibilità di continuità familiare,
- Per la maggior parte dei viticoltori l'agricoltura è un'attività secondaria;
- Il 50% degli agricoltori hanno indicato una prospettiva di stabilità per la propria azienda;
- 1/3 degli allevatori prevede una diminuzione della loro attività a fronte di 1/6 dei viticoltori che ipotizza una riduzione della loro azienda;
- la maggioranza degli agricoltori/allevatori non è soddisfatta economicamente della propria attività,
- i viticoltori sono percentualmente più soddisfatti dell'attività agricola (da notare che conferiscono perlopiù a cooperative).

Dall'analisi più generale dei bisogni regionali dell'agricoltura, effettuato nell'ambito del piano strategico regionale funzionale all'elaborazione del PSR 2007-2013, emerge quanto segue:

- favorire il ricambio generazionale
- innovare i processi produttivi per valorizzare le produzioni di qualità
- incentivare le aziende agricole ad avere una maggiore sostenibilità ambientale
- diversificare le aziende per renderle più competitive
- instaurare servizi di consulenza e assistenza tecnica.

1.5.2 Le problematiche e i bisogni del Pays du Mont-Blanc

Dallo studio "diagnostic préalable à la mise en place d'un PSADER sur le pays du Mont-Blanc", emergono le seguenti problematiche:

- gli imprenditori agricoli hanno un'età media elevata (classe di età più rappresentata è quella tra i 40 e 59 anni).
- Il 24% delle aziende ha un futuro incerto a causa dell'età del capoazienda, della carenza di potenziali successori e delle condizioni strutturali non ottimali dell'azienda.

- Poche aziende agricole sono diversificate e svolgono attività connesse a quelle agricole (produzioni agricole complementari, attività di agriturismo e di accoglienza rurale);
- La vendita dei prodotti agroalimentari all'interno di circuiti corti è limitata a fronte di una domanda in crescita.
- La pressione fondiaria è molto elevata soprattutto in certi comuni.

A fronte delle problematiche sopra riportate si evidenziano alcuni bisogni da soddisfare:

- Diversificare l'attività agricola con altre produzioni e altre filiere, oltre a quella zootecnica;
- Valorizzare ulteriormente i prodotti locali di qualità (AOP, IGP)
- sviluppare i circuiti corti per la vendita dei prodotti agricoli (mercati agricoli, punti vendita aziendali e collettivi)
- rafforzare la collaborazione tra produttori ed esercenti commerciali
- mantenere la filiera lattiero-casearia valorizzando i prodotti AOC e IGP e migliorandone la qualità
- sviluppare la filiera della carne attraverso un'adeguata assistenza tecnica agli allevatori e promuovere la vendita della carne locale sul territorio
- favorire progetti che analizzino e trovino delle soluzioni allo sviluppo del "foncier" e al rapporto tra agricoltura e urbanizzazione.

1.5.3 Le problematiche e i bisogni del Vallese

In un contesto di agricoltura solida e strutturata come quello del Vallese, sono state individuate delle esigenze specifiche grazie allo studio "Stratégie de valorisation des produits de l'Espace Mont-Blanc" di seguito riportate:

- Le produzioni agro-alimentari e casearie necessitano di ulteriore diversificazione e di una continua ricerca della qualità;
- La promozione dei prodotti agroalimentari deve passare anche tramite la valorizzazione del savoir-faire locale e della distinzione tra prodotto artigianale e prodotto industriale;
- È necessario formare gli operatori commerciali e turistici sulla conoscenza dei prodotti locali e sul loro utilizzo;
- La collaborazione tra operatori agricoli e turistici deve basarsi su un sistema di vendita efficiente e su forniture adeguate alle esigenze dell'operatore commerciale.

1.6 LE PROPOSTE OPERATIVE PER VALORIZZARE L'AGRICOLTURA DELL'ESPACE MONT BLANC

1.6.1 Le proposte della Valdigne

A seguito dei risultati emersi da diversi studi fatti negli ultimi anni, si elencano di seguito alcune proposte operative di valorizzazione:

- Le diversificazione delle aziende agricole attraverso la differenziazione della produzione agricola (orticoltura, cerealicoltura, , produzione di carni bianche e ovi-caprine), la trasformazione in azienda (produzioni lattiero-casearie, salumeria), lo sviluppo di attività connesse (prestazione di servizi, accoglienza rurale, affinamento formaggi per conto terzi);
- lo sviluppo di modalità di vendita di tipo "circuito corto" (punti vendita aziendali, vendita diretta in mercati, eventi ecc.);
- la riorganizzazione della rete distributiva dei prodotti locali che garantisca la provenienza, la qualità, la quantità e la fornitura dei prodotti.
- la formazione degli operatori turistici con corsi di aggiornamento sui prodotti locali e sul territorio in cui operano;
- l'organizzazione di eventi di promozione del territorio e dei prodotti locali (degustazioni, eventi, manifestazioni);
- la promozione del contrassegno di qualità "saveurs du Val d'Aoste";
- l'organizzazione di progetti di formazione nelle scuole.

1.6.2 Le proposte del Pays du Mont-Blanc

A seguito dei risultati emersi da diversi studi fatti negli ultimi anni, si elencano di seguito alcune proposte operative di valorizzazione:

- Sviluppare la commercializzazione dei prodotti attraverso i circuiti corti (sotto forma individuale o collettiva)
- Sviluppare una rete tra operatori agricoli e operatori turistici (ristoratori locali)
- Salvaguardare la filiera lattiero-casearia mantenendo le aziende zootecniche, cercando di aumentare la competitività delle aziende e preservare le superfici prative ad uso zootecnico;
- Continuare a lavorare sul miglioramento della qualità dei prodotti lattiero-caseari;
- Valorizzare la filiera carne incentivando le aziende agricole a sviluppare la filiera e rinnovando il macello di Megève;
- Creare un gruppo di lavoro "agricoltura gestione del territorio" formato dalle organizzazioni professionali, dagli agricoltori e dai politici per affrontare le problematiche (struttura fondiaria, integrazione tra agricoltura e tessuto urbano ecc.).

1.6.3 Le proposte del Vallese

A seguito dei risultati emersi da diversi studi fatti negli ultimi anni, si elencano di seguito alcune proposte operative di valorizzazione:

- Diversificare i prodotti agroalimentari (prodotti caseari, salumeria, prodotti con cereali);
- Creare eventi di promozione dei prodotti (degustazioni guidate, stand mobili in luoghi specifici)
- Organizzare corsi di formazione sui prodotti locali per gli operatori turistici;
- Predisporre del materiale promozionale (pannelli informativi, depliant, ecc.) per valorizzare i prodotti locali e i produttori;

PIT

PLAN INTÉGRÉ
TRANSFRONTALIER DE
L'ESPACE MONT-BLANC

SAVEURS D'HAUTEUR

CNA Valle d'Aosta
Corso Lancieri di Aosta 15
11100 Aosta

Tel 0165.31587
Fax 0165.236702
c.grappein@cna.ao.it
www.cna.ao.it

21

- Creare dei progetti di scambio tra scuole transfrontaliere.

1.6.4 Le proposte comuni dell'espace Mont-Blanc

Alla luce del confronto tra le tre entità territoriali dell'Espace Mont-Blanc (Alta Savoia, Vallese e Valle d'Aosta), si possono segnalare le seguenti proposte di interesse transfrontaliero finalizzate a valorizzare l'agricoltura e i prodotti agroalimentari del territorio:

1. Diversificare l'offerta dei prodotti agroalimentari dell'Espace Mont-Blanc
2. incentivare la commercializzazione dei prodotti attraverso i circuiti corti
3. Sviluppare una rete tra operatori agricoli e operatori turistici
4. Organizzare corsi di formazione sui prodotti locali per gli operatori turistici
5. organizzare eventi di promozione del territorio e dei prodotti locali (degustazioni, eventi, manifestazioni);
6. promuovere progetti di informazione sui prodotti agro-alimentari locali e di confronto tra i territori dell' Espace Mont-Blanc nelle scuole.



Schweizerische Eidgenossenschaft
Confédération suisse
Confederazione Svizzera
Confederaziun svizra

